

グリーンハート便り

特定非営利活動法人グリーンハート

No42 令和6年8月号

(本部) 〒458-0036 名古屋市緑区六田 1-78

Tel: 052-624-9515 Fax: 052-693-9516

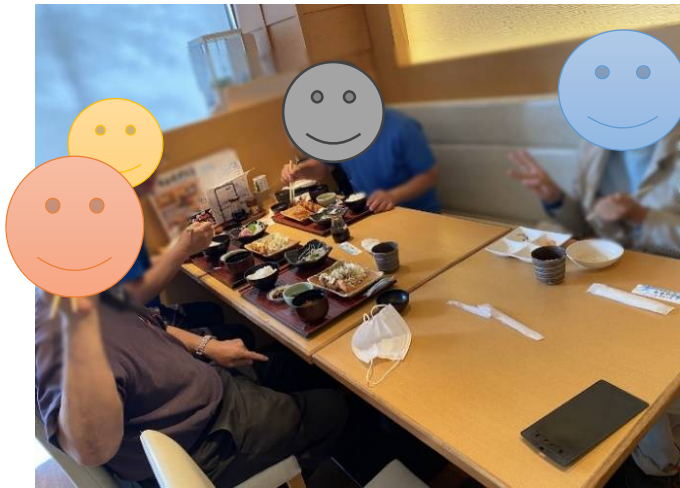
ホームページ <http://wcmapple.chagasi.com/>

就労継続支援B型事業所 ワークセンターメイプル

多機能型事業所わかた(就労継続支援B型・生活訓練)

緑区障害者基幹相談支援センター(相談支援事業所かえで)

地域活動支援センターしかやま



↑6月、ワークセンターメイプルかえで部で大高イオンのまるは食堂に行きました

残暑お見舞い
申し上げます



残暑お見舞い申し上げます。梅雨明けと共にこれまでにない猛暑となり、体温よりも高い気温が続いていますね。通所している方々も体調を崩される方々が多いように見受けられます。

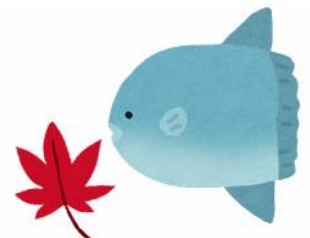
名古屋市では連日報道されているグループホームでの問題や、運営の難しさから就労継続支援A型・B型で閉所となる事業所の増加等、福祉の情勢は芳しくありません。

当法人はゆたか福祉会との共同運営である相談事業の委託が継続することになりました。これも会員の皆様のご協力があってこそその特定非営利活動法人グリーンハートの事業継続です。これからも何卒ご協力を賜りますようよろしくお願い申し上げます。

特定非営利活動法人グリーンハート 理事長 樋渡

今号のトピックス

- ・事業所のこの頃 拡大版
- ・法人総会 開催報告
- ・会員・寄付の募集



事業所のこの頃 拡大版

ワークセンターメイプル

メイプルではお菓子作り体験会を5月から実施しています。メイプルで販売しているシフォンケーキと一緒に作ったり、お菓子の包装を体験することができる企画です。こころの病をもつ方、精神科を受診している方を対象に5月から延べ3回開催し、6人の方が参加してくれました。

参加者の中には調理経験のある方もいらっしゃいましたが、経験はないけど興味があるという方も参加してくれました。

皆さん楽しく参加してもらい、中には何回も参加してくれている方もいます。体験会ではお菓子作りだけでなく内職作業をやってみたいという方は内職も体験することができます。お菓子作りが好きな方はもちろん、お菓子作りをやったことの無い方でも職員やメンバーさんが丁寧に教えるので安心して参加してもらえます。

今後も月1回の頻度で開催予定ですので興味のある方はお気軽にお申込みください。

また、最近はメイプルの活動・雰囲気をもっと発信していきたい、知ってもらうためにブログの更新も頑張っています。ブログにはパンフレットには掲載しきれないメイプルの作業内容についての詳しい説明や行事・イベントの様子について投稿しています。お菓子作り体験会の案内もブログに掲載しています。是非のぞいてみてください！(中村)



ブログQRコードです↑

地域活動支援センターしかやま

しかやまでは毎月2回イベントがあり、「季節の行事」「活動プログラム」を行っています。

季節の行事では、時季に合わせた主に室内で遊べるゲームなどをしています。活動プログラムは、ショッピングセンターや公共施設へのお出かけ、球技などのスポーツ、料理会をすることもあります。

6月は、活動プログラムでららぽーと東郷へ行きました。ららぽーと東郷では、フードコートで昼食を食べた後、洋服屋さんや雑貨屋さん等参加した利用者さんの行きたい所を順番に周る事ができ楽しく過ごせました。

7月は季節の行事で笹を飾り、「ビニールプールでスーパーボールすくい」をしました。意外に掬いやすく、掬った数を競って盛り上がりました。活動プログラムでは、利用者さんの希望でお菓子作りを企画し、皆で役割を分担しておいしいココアパウンドケーキを作ることができました。午前中に1回作りましたが、予算や材料が余っていたため職員から「2回目もやる？」と提案してみると、皆さんも乗り気になってくれたので、急遽買い出しに行き1日に2回のケーキ作りができました。

8月はかき氷大会をする予定です。夏の間はかき氷を1杯50円(練乳・あずきは+50円)で提供していますが、かき氷大会当日は無料で食べられます。ぜひしかやまに涼みに来てください。夏の間はプログラムは、しかやま内でできるものを考えていますが、特に今年の梅雨は大雨と高温多湿の日が交互に来るような不安定さで、調子を崩した利用者さんも多いように感じます。そんな中でも、しかやまが利用者さんの息抜きの場になるような所にしていきたいです。(小出)



事業所のこの頃 拡大版

多機能型事業所わかた

B型

B型では、近所の常連の方も新規のお客さんも徐々に増えてきています。

広報チラシを配るポスティング作業の範囲を広げ、配った住宅が被らないように記録をし、一軒家を中心に配る等工夫しています。よくお客さんがわかたのチラシを持ってきてくださることがあります。

また、喫茶作業ではなく授産製品作りに力を注いでいるメンバーさんもいます。しかし、店内でのアロマワックスバー・羊毛フェルトばさみの売れ行きに伸び悩んでいることもあり、現在、緑区役所バザーの実施を検討しております。

わかたを喫茶以外でもより多くの方に知っていただける機会になればと思います。



(横山)

生活訓練



生活訓練では、春頃から新しいメンバーさんが利用開始されました。

新しいメンバーさんからお好み焼きと焼きそばが食べたいとリクエストがあり、一緒に作って食べました。

美味しいと言いながら食べていました。

メンバーさんの入れ替わりに伴い、しばらく昼食作りを行う機会が無かったので、みんなで昼食を作って食べるのは久しぶりでした。

生活訓練ではメンバーさんの利用目的や目標に合わせたプログラム運営を実施しているため、これからもメンバーさんと相談をしながら活動を行っていきたいと思います。

(竹内)

相談支援事業所かえで

今年度、緑区の自立支援連絡協議会に「権利擁護部会」ができました。7月も障害当事者さんをお招きして講演をしていただきました。これからも当事者さんたちから発信してもらう企画をしていきます。

ところで「権利」を「擁護」とは？

「権利」はもちろん障害者の、「擁護」するのはまわりの人や支援者が、ということでしょうか。つまり、権利をまもられていない人がいるから、支援者が勉強したり、まわりの人が代わりに声を上げたりするんですね。

基幹センターにいてよく感じるのは、なかなか自分の言葉で困りごとを言い慣れていない人が多いこと。

「聴いてくれる人」がいると、隠れていた思いが出せる方があります。支援者が「聴く」ことで、困っていること、聴いてほしいことが引き出されることも多いのです。「思い」を話せる機会や雰囲気を作れる支援者でありたいものです。(三尾)



令和6年度法人総会 報告



令和6年6月8日(土)グリーンハート通常総会を

行いました。2年連続で対面での開催となり9つの議案も滞りなくご承認をいただきました。ありがとうございました。

昨年度は赤字決算に伴う全体10%の賞与削減、基幹センターの消費税精算・インボイス制度導入など、これまで法人が経験したことのないことがいくつかありました。

また、物価・光熱水費高騰による生活への影響が多大となり、いまをどう生き抜くか・これからをどう見通すかをメンバーさんとともに考える日々となりました。

このような時だからこそ、各人・各事業所が知恵を出し合い協力し合えるのがグリーンハートの強みであることを実感した総会となりました。今年度も皆様の前向きなご協力を引き続きよろしくお願いいたします(野 浪)



会員の募集

当法人では、事業を充実させ地域の精神保健福祉に貢献するため、運営に参加していただける正会員、運営に協力していただける賛助会員及びをお願いしております。

多くの方のご入会をお待ちしております。

【郵便振替】

口座番号：00870-6-63410

口座名：「特定非営利活動法人グリーンハート」

年会費：右記の通り

振込用紙にお名前・ご住所・口座・電話番号・領収書の要不要を記入し、ご送金ください。

直接当法人にお持ちいただいても差し支えありません。

寄付の募集

当法人では、寄付の募集も行っております。緑区で暮らすこころの病や精神障がいを抱える方々の居場所作りからスタートし、来年30周年を迎えます。

これからも同じ緑区でメンバーさん一人ひとりの生活に寄り添ったサポートを継続できるよう、皆様からの温かいご支援をお待ちしております。ぜひ、よろしくお願いいたします。

【郵便振替】

口座番号：00870-6-63410

口座名：「特定非営利活動法人グリーンハート」

◇正会員：年会費2,000円

この会の活動に賛同して入会した個人及び団体。運営等に関し総会での議決権をもつ。

◇個人賛助会員：年会費一口2,000円

この会の活動に賛同し、事業を援助・後援するために入会した個人。

◇団体賛助会員：年会費一口5,000円

この会の活動に賛同し、事業を援助・後援するために入会した団体。

